

Propostes d'avaluació



L'activitat científica: un procés
avaluatiu

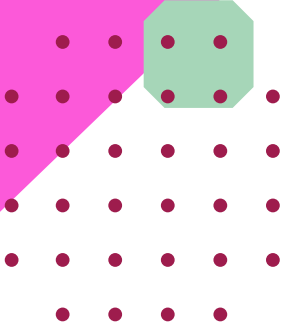
L'avaluació formadora a l'aula

Proposta d'avaluació

Instruments d'avaluació

PROPOSTES D' AVALUACIÓ

El procés d'avaluació que proposem està dissenyat per poder avaluar els aprenentatges duts a terme durant el projecte, però també per apropar-se al màxim possible a les maneres de treballar de la comunitat científica. Avaluarem els aprenentatges que estem fent al llarg del procés de recerca i la qualitat de l'activitat científica que estem duent a terme.

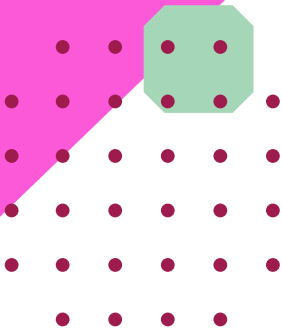


L'ACTIVITAT CIENTÍFICA: UN PROCÉS AVALUATIU

El principal motiu pel qual la comunitat científica s'organitza en equips per fer recerca és per poder mantenir una avaluació constant del procés entre companys. Això es dona durant el procés de recerca, en què l'equip va revisant i avaluant els resultats a mesura que avança la feina.

Per últim, quan tot l'equip està d'acord amb la qualitat dels resultats que vol publicar, escriu un article on explica el que ha trobat i ho intenta publicar en una revista. Abans de tenir l'aprovació per publicar hi haurà companyes de professió expertes en el tema que l'editaran i el revisaran. De la mateixa manera, fer una ponència en un congrés no és res més que posar a examen les conclusions d'algun treball i debatre-les per extreure noves línies de recerca d'aquestes. Per tant, veiem com l'avaluació pròpia i dels companys és una constant en el treball científic.

Els instruments d'avaluació que proposem volen reproduir al màxim aquests processos.



L'AVALUACIÓ FORMADORA A L'AULA

Per parlar de l'avaluació de l'alumnat que proposa *Aigua de barri* agafarem de referència el document publicat pel Departament d'Educació, elaborat per Neus Sanmartí **Avaluar és aprendre**. *L'avaluació per millorar els aprenentatges de l'alumnat en el marc del currículum per competències*¹.

Quan parlem de l'avaluació d'un projecte competencial hem de tenir present que treballarem amb **dos tipus d'avaluació**: la que permetrà a l'alumnat regular els aprenentatges que va fent i la que permetrà comprovar si els objectius d'aprenentatge s'han assolit i amb quina qualitat ho han fet.

La primera, **l'avaluació que permet regular aprenentatges** ha de permetre a l'alumnat anar veient els encerts, errors i dificultats que té a mesura que avança en el projecte. Junt amb els errors també serà important trobar les vies per resoldre'ls. Diferents estudis evidencien que els tres elements que permeten a una persona autoregular-se en els seus aprenentatges són:

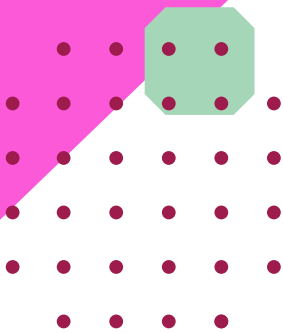
- Identificar els objectius que té l'activitat en concret i el sentit que té. Per tant, què hem de fer i per a què ho hem de fer.
- Anticipar i planificar l'acció que s'ha de fer per realitzar la tasca en concret.
- Identificar els criteris d'avaluació. S'ha de saber què és el més important que s'ha de tenir en compte i per què ho és.

Per tal d'introduir aquesta avaluació, en cada bloc de treball reservarem un espai a l'inici i al final en què puguem pensar: els objectius que tenim, què hem fet, i si els hem assolit o no. En el cas que no els hàgim assolit, què hauríem d'haver fet diferent per aconseguir-ho?

El segon tipus d'avaluació és la que permet comprovar **què s'ha après i qualificar aquest aprenentatge**. Per dissenyar aquesta avaluació caldrà tenir presents quins objectius d'aprenentatge hem d'avaluar, els criteris que defineixen la qualitat de l'aprenentatge assolit. El fet de plantejar una avaluació reguladora farà que els objectius els tinguem molt clars al llarg de tot el procés. Caldrà buscar els criteris de qualitat de l'assoliment d'aquests objectius.

¹Sanmartí, N. (2020). Avaluar és aprendre. Departament d'Educació.

<https://educacio.gencat.cat/web/.content/home/departament/publicacions/col·leccions/competencies-basiques/eso/avaluar-aprendre.pdf>

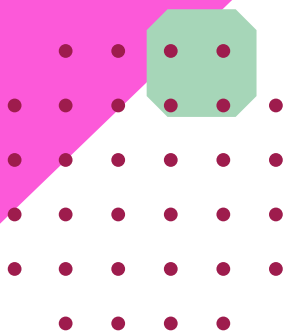


PROPOSTA D' AVALUACIÓ

L'instrument d'avaluació que proposem és una **carpeta o dossier d'aprenentatge** que s'anirà construint, a partir de les evidències que es van materialitzant durant el projecte. En cada un dels blocs s'aniran produint documents que recolliran l'evolució de la recerca científica, que, junt amb les reflexions sobre l'aprenentatge fet, seran les evidències que aniran conformant la carpeta. El format serà lliure, pot ser digital o en paper, com cada professor/a consideri que serà més còmode.

Considerem que aquest instrument és adequat en aquest projecte, ja que recull totes les evidències en els canvis i les millores que destaca cada aprenent per mostrar la seva progressió; i alhora és formatiu, perquè facilita la regulació de l'aprenentatge a mesura que es va donant.

Cal remarcar que hi ha una diferència important entre un dossier o àlbum de treball i una carpeta d'aprenentatge. L'àlbum inclou tot el treball fet i, en canvi, la carpeta d'aprenentatge només inclou allò que per a l'alumnat ha estat important en el seu aprenentatge.



INSTRUMENTS D' AVALUACIÓ

Per ajudar-vos a recollir les evidències del treball fet i de les reflexions sobre els aprenentatges assolits o no durant el procés de recerca, proporcionarem diferents materials a l'alumnat per anar fent aquest seguiment a partir de l'àrea interna de la web. Per fer el paral·lelisme entre el procés científic professional i l'activitat que duem a terme a l'aula, els dos materials s'utilitzen de manera habitual per científics professionals.

- **Quadern de laboratori**

El quadern de laboratori es compondrà d'una sèrie de fitxes on tindran una guia per anotar totes les dades que se'ls demanen a cada etapa. Si l'alumnat és de cursos més elevats o voleu donar-li més autonomia, podeu fer que el vagin completant de manera autònoma. En aquest quadern hi haurà totes les evidències del procés de recerca: la pregunta i hipòtesi, el calibratge, les mesures i l'anàlisi i les conclusions de tot el procés.

- **Diari de recerca**

Aquest altre suport té per objectiu acollir totes les reflexions sobre l'aprenentatge i assoliment dels objectius de cada etapa. D'aquesta manera l'alumnat podrà anar regulant tant si assoleix els objectius de la recerca com els d'aprenentatge que se li proposen a cada etapa.

Així com les plantilles del "Quadern de laboratori" seran diferents per cada etapa, l'estructura de les plantilles del "Diari de recerca" sempre serà la mateixa. Tindrà un espai per fer evidents els objectius de l'etapa, un altre per explicar tot el que s'ha anat fent durant l'etapa, el que ha sortit bé o malament, el que s'ha après..., i, finalment, un espai per avaluar si els objectius s'han complert o no. Podeu reservar un espai a l'inici i al final de cada etapa perquè el puguin omplir abans de començar amb les tasques de la recerca.